

**Демонстрационный вариант комплекта заданий Второго этапа
Олимпиады по Профилю «Русский язык и культура России» по треку
магистратуры, треку аспирантуры Международной олимпиады
Ассоциации «Глобальные университеты»**

Демонстрационный вариант комплекта заданий Второго этапа Олимпиады по Профилю по треку магистратуры, треку аспирантуры включает 43 задания, из них 25 тестовых заданий начального уровня с одним правильным ответом (верно выполненное задание оценивается в 1 балл), 15 тестовых заданий среднего уровня с несколькими правильными ответами (верно выполненное задание оценивается в 3 балла), 3 задания высокого уровня с развернутым ответом (верно выполненное задание оценивается в 10 баллов). Для заданий с развернутым ответом приводятся критерии оценивания и эталонный ответ.

Научное направление 1: Русский язык и языки народов России

Задание 1

Начальный уровень сложности (1 балл)

Выберите вариант ответа, который считаете правильным. Основной минимальной единицей звучащей речи является:

- a) абзац
- b) текст
- c) звук
- d) речевой такт

Ответ: c

Задание 2

Начальный уровень сложности (1 балл)

Какие слова образуют синонимическую пару?

- a) **вода и жидкость**
- b) молодой и старый
- c) город и деревня
- d) бежать и ходить

Ответ: a

Задание 3

Начальный уровень сложности (1 балл)

Выберите вариант ответа, который считаете правильным. Как особая научная дисциплина стилистика оформилась в

- a) XVIII веке
- b) XIX веке
- c) **XX веке**
- d) XXI веке

Ответ: c

Задание 4

Начальный уровень сложности (1 балл)

Какое из предложений является примером публицистического стиля?

- a) В результате эксперимента получены следующие данные.
- b) В этом лесу обитают редкие виды птиц.

с) В XIX веке русская литература пережила расцвет.

d) Дорогие друзья! Нельзя оставаться равнодушными к этому вопросу!

Ответ: d

Научное направление 2:

Теоретическая, прикладная и сравнительно-сопоставительная лингвистика

Задание 5

Начальный уровень сложности (1 балл)

Какое свойство делает язык системой?

a) линейность последовательности звуков

b) наличие строго упорядоченной структуры и иерархии уровней

c) универсальность использования

d) постоянное обновление словаря

Ответ: b

Задание 6

Начальный уровень сложности (1 балл)

Какая функция языка направлена на отражение окружающей действительности и накопление знаний?

a) регулирующая

b) эмотивно-экспрессивная

c) прагматическая

d) когнитивная

Ответ: d

Задание 7

Начальный уровень сложности (1 балл)

Исследовательская группа хочет понять, как синтаксическая организация предложения и сложность текста влияют на запоминание информации из этого предложения у школьниками. Какая область лингвистических исследований будет наиболее релевантной для этого проекта?

a) Исследование частотности языковых единиц.

b) Улучшение алгоритмов распознавания речи и обработки естественного языка.

c) Изучение влияния языковых структур на восприятие информации.

d) Изучение языковых универсалий.

Ответ: c

Научное направление 3: Русская и славянская литература

Задание 8

Начальный уровень сложности (1 балл)

Какой функционально-смысловой тип речи предполагает последовательное изложение мыслей, суждений и умозаключений на определенную тему?

a) описание

b) повествование

c) описание с элементами повествования

d) рассуждение

Ответ: d

Задание 9
Начальный уровень сложности (1 балл)

Выберите вариант ответа, который считаете правильным.
Исключительность является чертой ...

- a) **романтического героя**
- b) реалистического героя
- c) маленького человека
- d) героя рассказа

Ответ: а

Задание 10
Начальный уровень сложности (1 балл)

Выберите вариант ответа, который считаете правильным. Литературным направлением является ...

- a) **романтизм**
- b) персонализм
- c) эволюционизм
- d) эгоизм

Ответ: а

Задание 11
Начальный уровень сложности (1 балл)

Кто из известных русских художников написал картину «Бурлаки на Волге»?

- a) **И. Репин**
- b) В. Суриков
- c) В. Тропинин
- d) В. Перов

Ответ: а

Научное направление 4: Теория литературы и литературная критика

Задание 12
Начальный уровень сложности (1 балл)

Какой тип мышления отражает художественный текст?

- a) критический
- b) абстрактный
- c) **образный**
- d) аналитический

Ответ: с

Задание 13
Начальный уровень сложности (1 балл)

... – это тип героя, который занимает низкое социальное положение и не обладает выдающимися качествами.

- a) **маленький человек**
- b) лишний человек
- c) чужак
- d) странник

Ответ: а

Задание 14
Начальный уровень сложности (1 балл)

Какой тип героя представляет тип «лишнего человека» в русской литературе?

- а) герой, активно участвующий в общественной жизни
- б) герой, чьи таланты и способности не востребованы обществом**
- с) герой, полностью соответствующий идеалам своего времени
- д) герой, активно борющийся с несправедливостью

Ответ: б

Задание 15
Начальный уровень сложности (1 балл)

Какой термин пропущен в приведенном ниже определении? Выберите вариант ответа, который считаете правильным.

... – это широкое художественное и философское движение, которое зародилось в конце XIX - начале XX века, характеризующееся разрывом с традициями и поиском новых форм выражения.

- а) модернизм**
- б) пролетарская культура
- с) массовая культура
- д) романтизм

Ответ: а

Научное направление 5: «Массовые коммуникации»

Задание 16
Начальный уровень сложности (1 балл)

Какая из перечисленных ситуаций является примером диалекта?

- а) речь ведущего научной телепрограммы
- б) официальная переписка между компаниями
- с) говор жителей Вологодской области**
- д) употребление слов «лол» и «кек» в чате

Ответ: с

Задание 17
Начальный уровень сложности (1 балл)

Что характерно для публицистического стиля?

- а) использование оценочной лексики**
- б) использование вводных слов, словосочетаний, указывающих на последовательность изложения
- с) использование сложных предложений с союзной связью
- д) употребление неопределенно-личных предложений

Ответ: а

Задание 18
Начальный уровень сложности (1 балл)

Какую религию, в основном, исповедуют татары и башкиры?

- а) ислам**
- б) христианство

- c) буддизм
- d) индуизм

Ответ: а

Задание 19

Начальный уровень сложности (1 балл)

Выберите вариант ответа, который считаете правильным.

Основным объектом изучения в теории межкультурной коммуникации являются:

- a) различия в особенностях культуры и общения у представителей различных народов, расовых и этнических групп**
- b) языки и диалекты
- c) внешность, одежда
- d) национальная кухня

Ответ: а

Задание 20

Начальный уровень сложности (1 балл)

Выберите вариант ответа, который считаете правильным.

Стрессовое воздействие иной культуры на человека или общество называется

- a) культурный конфликт
- b) культурный взрыв
- c) культурное насыщение
- d) культурный шок**

Ответ: d

Научное направление 6: «Культурология»

Задание 21

Начальный уровень сложности (1 балл)

Какой пример лучше всего иллюстрирует культурную адаптацию?

- a) Семья эмигрантов из одной страны переезжает в другую и постепенно начинает перенимать язык, обычаи и традиции новой страны, отказываясь от некоторых своих культурных особенностей.
- b) Модный бренд копирует египетские иероглифы для принтов на футболках и сумках без консультации с египтологами или местными художниками.
- c) Студент, поступивший в иностранный университет, быстро осваивает новый учебный процесс и находит друзей среди местных студентов.**
- d) Знаменитый музыкант исполняет регги, носит дреды и называет их «фирменным стилем», не упоминая историю растафаризма и Ямайки.

Ответ: с

Задание 22

Начальный уровень сложности (1 балл)

Что не является признаком текста?

- a) выраженность
- b) ограниченность
- c) структурность
- d) эмоциональность**

Ответ: d

Задание 23
Начальный уровень сложности (1 балл)

В произведениях какого литературного направления появляется тип маленького человека?

- a) классицизм
- b) романтизм
- c) реализм
- d) модернизм

Ответ: c

Задание 24
Начальный уровень сложности (1 балл)

Выберите вариант ответа, который считаете правильным.

Мир как хаос воспринимают представители ...

- a) классицизма
- b) романтизма
- c) реализма
- d) модернизма

Ответ: d

Задание 25
Начальный уровень сложности (1 балл)

В канонах какого традиционного типа русских росписей выполнен данный объект?



- a) хохломская роспись
- b) мезенская роспись
- c) городецкая роспись
- d) гжельская роспись

Ответ: d

Научное направление 1: Русский язык и языки народов России

Задание 26
Средний уровень сложности (3 балла)

Найдите три предложения, в которых используются однородные члены:

- a) Я люблю чай и кофе.
- b) Пришёл друг, и мы вместе погуляли.
- c) Машина свернула направо, и вдали показалась деревня.
- d) Тропинка вела через лес и поле.

е) Начался дождь, и небо потемнело.

ф) В комнате тихо и уютно.

Ответ: a, d, f

Задание 27

Средний уровень сложности (3 балла)

Какие из перечисленных функциональных стилей русского языка и их подвидов относятся к книжно-письменным стилям?

- а) разговорный
- б) официально-деловой**
- с) научный**
- д) публицистический**
- е) разговорно-бытовой
- ф) просторечно-разговорный

Ответ: b, c, d

Задание 28

Средний уровень сложности (3 балла)

Укажите, что составляет стилистическую окраску языковой единицы:

- а) дополнительные к выражению основного номинативного значения оттенки значения**
- б) экспрессивные свойства единицы**
- с) функциональные свойства единицы**
- д) история языковой единицы
- е) особенности перевода языковой единицы на иностранный язык
- ф) особенности применения языковых единиц в рамках одного абзаца

Ответ: a, b, c

Научное направление 2:

Теоретическая, прикладная и сравнительно-сопоставительная лингвистика

Задание 29

Средний уровень сложности (3 балла)

Какие из перечисленных слов являются в русском языке заимствованиями?

- а) молоко
- б) схема**
- с) поэт**
- д) вода
- е) фрукты**
- ф) щука

Ответ: b, c, e

Задание 30

Средний уровень сложности (3 балла)

Выберите языки, относящиеся к финно-угорской группе языков:

- а) мансийский**
- б) урду
- с) марийский**

- d) французский
- e) **венгерский**
- f) шведский

Ответ: а, с, е

Задание 31

Средний уровень сложности (3 балла)

Выберите примеры сценария с точки зрения прикладной лингвистики.

- a) «счастье» и «грусть» – эмоциональные состояния
- b) «стол» – деревянный, прямоугольный, большой
- c) «идти в магазин» – **выбрать товар, оплатить на кассе, уйти**
- d) «поездка на метро» – **покупка билета, ожидание поезда, выход на станции**
- e) «высота» и «длина» – параметры, которые могут быть измерены и описаны
- f) «приём у врача» – **запись, ожидание, консультация**

Ответ: с, d, f

Научное направление 3: Русская и славянская литература

Задание 32

Средний уровень сложности (3 балла)

Укажите признаки эпоса как жанра литературы.

- a) **отображение народной жизни**
- b) исключительность героя
- c) **герои как представители народа**
- d) герои как индивидуальные характеры
- e) **сюжет – события национально-исторического масштаба**
- f) сюжет – судьба отдельного героя

Ответ: а, с, е

Задание 33

Средний уровень сложности (3 балла)

Укажите основные проблемы рассказа И.А. Бунина «Господин из Сан-Франциско».

- a) **проблема смысла жизни**
- b) проблема бунта
- c) **проблема власти денег**
- d) проблема свободы
- e) **проблема утраты духовности**
- f) проблема преступности

Ответ: а, с, е

Задание 34

Средний уровень сложности (3 балла)

В каких вариантах ответов правильно соотнесены названия картин и их авторы?

- a) «**Московский дворик**» – **В. Поленов**
- b) «**Сватовство майора**» – **П. Федотов**
- c) «Тройка» – П. Федотов
- d) «Сватовство майора» – В. Поленов
- e) «**Тройка**» – **В. Перов**
- f) «Московский дворик» – В. Перов

Ответ: а, b, е

Задание 35
Средний уровень сложности (3 балла)

Укажите виды портрета героя в литературе.

- a) лаконичный
- b) **экспозиционный**
- c) неоднозначный
- d) **лейтмотивный**
- e) однозначный
- f) **психологический**

Ответ: b, d, f

Задание 36
Средний уровень сложности (3 балла)

Какие из перечисленных литературных приемов не являются композиционными?

- a) антитеза
- b) **гротеск**
- c) симметрия
- d) **гипербола**
- e) зеркальность
- f) **олицетворение**

Ответ: b, d, f

Задание 37
Средний уровень сложности (3 балла)

Какие из перечисленных характеристик относятся к древнерусской культуре?

- a) **анонимность**
- b) ориентация на античные образцы
- c) **религиозность**
- d) **монументализм**
- e) романтическое двоемирие
- f) жизнеподобие

Ответ: a, c, d

Научное направление 5: Массовые коммуникации

Задание 38
Средний уровень сложности (3 балла)

Укажите жанры публицистического стиля:

- a) **заметка**
- b) **репортаж**
- c) **интервью**
- d) аннотация
- e) реферат
- f) заявление

Ответ: a, b, c

Научное направление 6: Культурология

Задание 39
Средний уровень сложности (3 балла)

Какие из приведенных ниже объектов построены в стиле классицизм?

a)



c)



e)



b)



d)



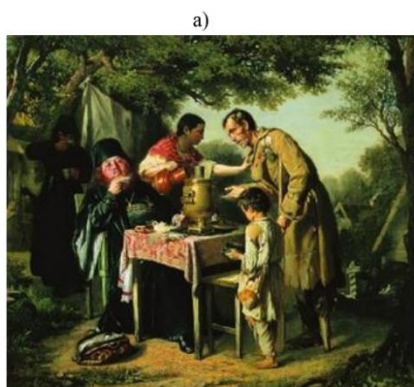
f)



Ответ: b, d, e.

Задание 40
Средний уровень сложности (3 балла)

Какие картины написаны Б. Кустодиевым?



Ответ: b, e, f.

Научное направление 2.

Теоретическая, прикладная и сравнительно-сопоставительная лингвистика

Задание 41

Высокий уровень сложности (максимум 10 баллов)

Напишите развернутое высказывание от 700 до 800 знаков на предложенную тему. Раскройте содержание понятий «диахрония» и «синхрония», которые используются в рамках филологических исследований, и укажите их основное отличие, свой ответ аргументируйте и проиллюстрируйте примерами (объём письменного ответа: 700 – 800 знаков).

Будьте внимательны: при оценке будет учитываться ход рассуждения.

Примерный письменный ответ:

Диахрония – подход к изучению языка, рассматривающий его развитие и изменения во времени (эволюция фонетики, грамматики, лексики).

Синхрония – подход, изучающий язык как функционирующую систему в определенный, зафиксированный момент времени (анализ грамматических отношений, словарного состава «здесь и сейчас»).

Основное отличие заключается в том, что диахрония исследует вертикальный срез – динамику языка сквозь века (например, как звук [ѣ] изменился в [е]). Синхрония изучает горизонтальный срез – статическое состояние языка в конкретный период (например, система падежей современного русского языка).

Таким образом, диахрония прослеживает динамику языковых элементов в их временной перспективе, выявляя закономерности исторических изменений, тогда как синхрония

сосредотачивается на системных связях и функционировании всех элементов языка в выбранный момент его существования.

Критерии оценивания:

Критерий 1: Владение предметом: термины, понятийный аппарат, теоретические основы (макс. 4 балла) 4 балла: Ответ демонстрирует глубокое понимание теории. Все ключевые термины (диахрония, синхрония, эволюция, вертикальный/горизонтальный срез, динамика, статическое состояние, системные связи, функционирование) определены точно и полно. Четко изложено фундаментальное различие подходов (развитие во времени / анализ системы в момент времени).

Критерий 2: Широта кругозора: факты, примеры, аргументация (макс. 3 балла) Приведены два релевантных примера, иллюстрирующих теорию: историческое изменение звука [ѣ] → [е] (диахрония) и анализ системы падежей современного языка (синхрония). Примеры охватывают разные уровни языка и подтверждают изложенные принципы.

Критерий 3: Владение русским языком: ясность, доступность, точность (макс. 3 балла). Мысль выражена четко, логично и структурированно. Речевые ошибки отсутствуют, текст соответствует нормам научного стиля.

Научное направление 3: Русская и славянская литература

Задание 42

Высокий уровень сложности (максимум 10 баллов)

Прочитайте текст и выполните его филологический анализ, опираясь на данные после текста вопросы. Ваш анализ должен быть представлен в виде связного текста (объем письменного ответа: 700 – 800 знаков).

Н.В. Гоголь «Шинель»

Акакий Акакиевич уже заблаговременно почувствовал надлежащую робость, несколько смутился и, как мог, сколько могла позволить ему свобода языка, изъяснил с прибавлением даже чаще, чем в другое время, частиц «того», что была-де шинель совершенно новая, и теперь ограблен бесчеловечным образом, и что он обращается к нему, чтоб он ходатайством своим как-нибудь того, списался бы с господином обер-полицмейстером или другим кем и отыскал шинель. Генералу, неизвестно почему, показалось такое обхождение фамильярным.

– Что вы, милостивый государь, – продолжал он отрывисто, – не знаете порядка? куда вы зашли? не знаете, как водятся дела? Об этом вы должны были прежде подать просьбу в канцелярию; она пошла бы к столоначальнику, к начальнику отделения, потом передана была бы секретарю, а секретарь доставил бы ее уже мне...

– Но, ваше превосходительство, – сказал Акакий Акакиевич, стараясь собрать всю небольшую горсть присутствия духа, какая только в нем была, и чувствуя в то же время, что он вспотел ужасным образом, – я ваше превосходительство осмелился утрудить потому, что секретари того... ненадежный народ...

– Что, что, что? – сказал значительное лицо. – Откуда вы набрались такого духу? откуда вы мыслей таких набрались? что за буйство такое распространилось между молодыми людьми против начальников и высших!

Значительное лицо, кажется, не заметил, что Акакию Акакиевичу забралось уже за пятьдесят лет. Стало быть, если бы он и мог назваться молодым человеком, то разве только относительно, то есть в отношении к тому, кому уже было семьдесят лет.

– Знаете ли вы, кому это говорите? понимаете ли вы, кто стоит перед вами? понимаете ли вы это, понимаете ли это? я вас спрашиваю.

Тут он топнул ногою, возведя голос до такой сильной ноты, что даже и не Акакию Акакиевичу сделалось бы страшно. Акакий Акакиевич так и обмер, пошатнулся, затрясся всем телом и никак не мог стоять: если бы не подбежали тут же сторожа поддержать его, он бы шлепнулся на пол; его вынесли почти без движения. А значительное лицо, довольный тем, что эффект превзошел даже ожидание, и совершенно упоенный мыслью, что слово его может лишить даже чувств человека, искоса взглянул на приятеля, чтобы узнать, как он на это смотрит, и не без удовольствия увидел, что приятель его находился в самом неопределенном состоянии и начинал даже с своей стороны сам чувствовать страх.

Вопросы: 1. Определите тему данного отрывка. 2. Определите жанр данного произведения. 3. К какому литературному направлению следует отнести произведение Н.В. Гоголя «Шинель»? 4. Найдите в данном отрывке изобразительно-выразительные средства и приведите примеры, определите их тип. 5. Объясните, как вы понимаете словосочетание «значительное лицо». 6. Определите тип речи данного отрывка (повествование, описание, рассуждение). Аргументируйте свой ответ. 7. Кому из персонажей вы симпатизируете? Почему? 8. В каких произведениях русской литературы мы встречаемся с образом «маленького человека»? Аргументируйте свой ответ.

Будьте внимательны: при оценке будет учитываться ход рассуждения, написать только ответы на вопросы недостаточно.

Примерный письменный ответ:

В отрывке показана встреча Акакия Акакиевича с генералом. Жанр произведения – повесть. Литературное направление – критический реализм. В тексте используются эпитеты (бесчеловечным, ужасным образом), лексический повтор (понимаете ли вы это, понимаете ли это?).

«Значительное лицо» – человек, занимающий высокую должность; он унижает всех, кто ниже его чином. Тип речи – повествование, так как использованы, в основном, глаголы совершенного вида (почувствовал, изъяснил и др.), передающие значение последовательности действий. Мои симпатии на стороне Акакия Акакиевича: это «маленький человек», который просит о помощи, он вызывает чувство жалости и сострадания.

«Маленькие люди» – это Мармеладов («Преступление и наказание» Ф.М. Достоевского), тонкий («Толстый и тонкий» А.П. Чехова) и др.

Критерии оценивания:

Критерий 1: Владение предметом: термины, понятийный аппарат, теоретические основы (макс. 4 балла)

4 балла: Указано не менее 4 терминов (критический реализм / реализм, повесть, лексический повтор, эпитет); определен тип речи: повествование И/ИЛИ Указано не менее 3 терминов, названы признаки повествования (глаголы совершенного вида, передающие последовательность действий).

Критерий 2: Широта кругозора: факты, примеры, аргументация (макс. 3 балла)

3 балла: Участник олимпиады аргументирует свой ответ. Приводит примеры из других произведений («маленький человек» в других произведениях). Явно выражена эрудиция и самостоятельность мышления в рамках темы.

Критерий 3: Владение русским языком: отсутствие коммуникативно значимых ошибок (макс. 3 балла).

Научное направление 6: Культурология

Задание 43

Высокий уровень сложности (максимум 10 баллов)

Рассмотрите репродукцию картины русского художника Исаака Ильича Левитана и напишите развёрнутый ответ с опорой на вопросы.



Вопросы: Что изображено на репродукции картины? Определите жанр произведения: портрет, пейзаж, натюрморт. Аргументируйте свой выбор. Какие цвета использовал художник и почему? Какое настроение передает изображение?

Будьте внимательны: при оценке будет учитываться ход рассуждения, написать только ответы на вопросы недостаточно.

Примерный письменный ответ:

На репродукции картины русского художника И.И. Левитана изображена природа: ясный солнечный день, повсюду еще лежит снег, на заднем плане видны деревья, в центре изображена лошадка, запряженная в сани. Справа видна стена двухэтажного деревянного дома. Художник использовал различные краски: голубой, желтый, белый, зеленый цвета. Сочетания таких красок помогли художнику передать изменения, которые происходят в природе с приближением начала весны. Небо становится чистым и голубым, прозрачным, снег уже не совсем белый, а местами голубой, темный, подтаявший. Вся картина наполнена солнечным светом, блики солнца повсюду. Жанр этого произведения – пейзаж, поскольку основным предметом описания является природа. Данная репродукция картины передает радостное настроение, чувствуется ожидание приближения весны, наступления тепла, солнечных дней после долгой зимы.

Критерии оценивания:

Критерий 1: Владение предметом: термины, понятийный аппарат, теоретические основы (указан жанр картины – пейзаж, указан предмет описания – природа, использованы термины – на переднем плане, на заднем плане, перечислены краски, есть указание на настроение, которое передает картина) (макс. 4 балла).

Критерий 2: Широта кругозора: факты, примеры, аргументация (перечислены все основные объекты, изображенные на репродукции картины: небо, земля, деревья, постройка, животные; приведены 2 примера использования красок на репродукции картины; есть аргументация: какое настроение передает картина) (макс. 3 балла).

Критерий 3: Владение русским языком русским: ясность, доступность, точность (макс. 3 балла).